



**MEMÒRIA DE LA INTERVENCIÓ ARQUEOLÒGICA**  
**PREVENTIVA EFECTUADA AL PALAU DE LA**  
**VIRREINA (LA RAMBLA, 99)**  
**CIUTAT VELLA, BARCELONA**

**Codi Servei d'Arqueologia de Barcelona: 094/19**

**Data de la intervenció: 1 al 9 d'octubre del 2019**

**Núm. Exp. DGPC: 1-27392**

Arqueòleg Director de la intervenció:

**ANNA BORDAS TISSIER**

Gestió de la intervenció:

**MARTA FÀBREGAS ESPADALER**

**Mataró, Novembre de 2019**

## **ÍNDEX**

### **1. FITXA TÈCNICA**

### **2 .INTRODUCCIÓ**

### **3. ENTORN GEOLÒGIC I GEOGRÀFIC**

#### **3.1. Entorn geogràfic**

#### **3.2. Característiques geològiques**

### **4. ANTECEDENTS HISTÒRICS I INTERVENCIONS ANTERIORS**

**4.1. El desenvolupament d'aquest sector de la ciutat des del suburbium de Barcino fins l'actualitat.**

**4.2. Intervencions arqueològiques anteriors**

### **5. MOTIVACIÓ DE LA INTERVENCIÓ**

### **6. METODOLOGIA I DESENVOLUPAMENT DELS TREBALLS**

### **7. CONCLUSIONS**

### **8. BIBLIOGRAFIA**

### **9. REPERTORI ESTRATIGRÀFIC**

### **10. DOCUMENTACIÓ PLANIMÈTRICA**

## 1.- FITXA TÈCNICA

<b>NOM DE LA INTERVENCIÓ</b>	Palau de la Virreina
<b>UBICACIÓ</b>	La Rambla 99, Districte de Ciutat Vella, Barcelona
<b>PROTECCIÓ LEGAL</b>	BCIN-Monument Històric Nº Registre: 32-MH-EN Decret 27/01/1941 BOE 3/2/1941
<b>COORDENADES UTM Fus31N amb Datum ETRS 89 (UB/ITC)</b>	E(x) 430711,1 N(y) 4581532,6 Cota snm: 10,19 m
<b>CONTEXT</b>	Zona urbana
<b>TIPUS D'INTERVENCIÓ</b>	Preventiva terrestre
<b>CLASSE D'ACTIVITAT</b>	Control i/o excavació
<b>DATES D'INTERVENCIÓ</b>	1 al 9 d'octubre del 2019
<b>PROMOTOR</b>	ICUB/Ajuntament de Barcelona
<b>EQUIP TÈCNIC</b>	<b>Direcció:</b> Anna Bordas (ATICS, SL) <b>Digitalització dibuix Autocad:</b> Àlex Moreno



## 2 .INTRODUCCIÓ

Amb motiu de la reforma i adequació de l'espai de consergeria de la planta baixa i subsòl en el Palau de la Virreina, el Servei d'Arqueologia de l'Ajuntament de Barcelona ha considerat necessari la realització d'un control arqueològic dels rebaixos del subsòl i possibles afectacions arquitectòniques.

La necessitat d'una intervenció arqueològica responia a varis aspectes. En primer lloc, la ubicació de l'edifici que es situa en una Zona d'Interès Arqueològic, ja que és el *suburbium* en època romana. La seva proximitat a la Rambla li configura un altre aspecte a tenir en compte, ja que aquesta, si bé tenia el seu origen en el torrent de Collserola o del Caganell, és des del segle XIII el límit occidental de la ciutat, i a partir del segle XIV, dins de muralla, es converteix en una via de comunicació entre muntanya i mar i un eix vertebrador del creixement de la ciutat a partir dels segles XVI i XVII, amb la instal·lació de edificis conventuals de noves ordres amb l'eclosió de la Contrareforma: església de Betlem, convent de Santa Mònica, col·legi de Sant Bonaventura i col·legi del Sant Angel Màrtir. També en el segle XVI s'ocupa la zona per edificis públics com són la Universitat o Estudi General (a la zona que es coneix com Rambla dels Estudis), el teatre de la Santa Creu (Pla del Teatre) i la foneria de canons (Rambla de Santa Mònica). En el segle XVIII, amb el permís per edificar al costat de muralla, s'incrementa el nombre de construccions i serà el 1775 amb l'enderroc de la part baixa de la muralla que s'urbanitza la Rambla com a carrer entre el Pla de la Boqueria i el de les Comèdies, definint-se com a un passeig. En segles posteriors La Rambla anirà prenent la forma en que la coneixem actualment, i entre el 1849 i 1856, amb l'enderroc de les darreres muralles es defineix el seu traçat.

En segon lloc, el palau de la Virreina té la declaració de Bé Cultural d'Interès Nacional, en la categoria de Monument Històric. Núm registre: 32-MH-EN, decret 27/01/1941 (BOE 3/2/1941)

Per tots aquests aspectes es va dur a terme un control arqueològic sota la direcció d'Anna Bordas Tissier, gestionada per l'empresa ATICS, SL, entre el 1 i el 9 d'octubre del 2019.

### 3. ENTORN GEOLÒGIC I GEOGRÀFIC.

Geogràficament i geològicament la zona a intervenir s'emmarca dins del que s'ha anomenat el Pla de Barcelona el qual presenta unes característiques geomorfològiques molt concretes i que venen definides per dos elements:

- 1.- la pròpia gènesis de la unitat morfològica: dipòsits d'origen quaternari sotmesos a l'acció de diversos agents erosius
- 2.- les característiques climàtiques de la zona que condicionen en gran mesura la xarxa hidrogràfica que afecta a aquesta unitat morfològica.

La interacció d'aquests dos elements donarà com a resultat que durant el quaternari i més concretament durant l'holocè, aquesta zona estigués definida per un conjunt de petits estanys, aiguamolls i torrents els quals aniran alterant el relleu en funció de la seva capacitat erosiva. Aquests últims veurien afectada la seva acció erosiva segons les oscil·lacions climàtiques (fortes pluges, sequeres...) o per la diferent altura assolida pel nivell de base oceànic, aspectes que tindria un clar reflex amb l'alternança d'èpoques on predominés la denudació i d'altres la deposició de sediments, nòduls etc<sup>1</sup>. Tot aquest paisatge es veurà afectat a partir de l'acció antròpica que buscarà nous espais i solucions davant de la pressió poblacional i econòmica: ampliació de les muralles, canalització de rieres, dessecaments, etc.

#### 3.1. Entorn geogràfic

La intervenció arqueològica s'ubica dins del Pla de Barcelona, una de les unitats morfològiques que configuren el territori, anomenat Barcelonès, que s'estén des de la costa mediterrània a la Serralada Litoral, concretament entre el tram de la serra de Collserola i els estrets de Martorell i de Montcada, per on els rius Llobregat i Besòs respectivament van a sortir a la mar amb la formació des seus deltes. D'aquesta manera el territori presenta dos elements morfològics clars: la serra de Collserola i la plana.

La **Serra de Collserola**, *horst* compostat per materials granítics i esquistosos, està limitat al nord pel Vallès (Sector central de la Depressió Prelitoral), a llevant pel Turó de Roquetes (Besòs), al Sud pel Turó de Valldaura i a l'oest pel Llobregat. Presenta

---

<sup>1</sup> SOLÉ, 1963.

unes altituds molt moderades, entre els 300 i 500 metres, destacant el Tibidabo que arriba als 512 m. Al nord, aquesta carena comença sobre el riu Besòs amb el turó d'en Manyoses (210 m) i al sud-oest destaca el puig de Sant Pere Màrtir com a darrera elevació (399m). La carena presenta diversos passos de muntanya que possiblement han servit de vies de comunicació al llarg de la història. És el cas del Collserola, entre el Tibidabo i el turó de Santa Maria; el Portell de Valldaura a la capçalera d'aquesta vall; el Forat del Vent i el coll de la Ventosa prop del turó Blau; i el coll de Vallvidrera a la capçalera de la riera Blanca<sup>2</sup>

**El Pla de Barcelona** es troba obert al mar i limitat per la Serralada Litoral i al sud per la falla que segueix arran de mar des del Garraf i el turó de Montjuïc (que és el punt més elevat, 173 m s.n.m.) fins al Turó de Montgat, més enllà del Besòs. Aquesta falla es visible a través de l'esglaó d'uns vint metres, que sembla separar l'eixample de la ciutat vella, i que es documenta en la morfologia urbana: baixada de Jonqueres, de la Via Laietana, dels carrers de les Moles, d'Astruc, de Jovellanos. A partir d'aquest esglaó s'ha dividit la plana en dos sectors:

.- Plana alta: que va des de la Serralada fins aquest esglaó, la qual es caracteritza per una cota de 20 m s.n.m. i amb una pendent del 4% i que està formada per el sòcol paleozoic damunt del qual, l'acció de les distintes rieres, han aportat materials detrítics diversos

.- Plana baixa: aquesta s'estén des de l'esglaó fins a la costa i presenta un escassíssim pendent (0,35%). La seva formació és de caràcter al·luvial, materials aportats per les rieres, les corrents marines i, sobre tot, l'acció dels rius Besòs i Llobregat, amb la formació de les seves planes deltaïques. En aquesta zona es formarien els estanys i aiguamolls tan típics de la costa mediterrània, que a mida que la línia de costa avança, anirien desapareixent. L'acció antròpica també hauria contribuït amb la dessecació d'aquests elements. Alguns d'aquests estanys han estat documentats en èpoques més recents dins de la història, com són els casos de la Llavineria a la zona de Sant Martí, el de Banyols per el passeig de Sant Joan-Lluís Companys, l'estany del Port, o el del Cagalell que es situa per la zona de Sant Pau.

Dins d'aquesta plana es distingeixen petits turons arran de mar<sup>3</sup> que tenen el seu origen en els plegaments de dipòsits marins del miocè i el pliocè. És el cas de la muntanya de Montjuïc, del turó dels Ollers, pel sector dels carrers d'Escudellers i Nou

---

<sup>2</sup> PALET, 1997

<sup>3</sup> PALET 1997, AA.VV. 1984

de Sant Francesc, de les Falzies on es localitza l'antiga Llotja, i com no el Tàber on s'assentava la ciutat romana. El constant avanç de la línia de costa degut a l'aportació dels arrossegaments del Besòs i al corrent marí tangencial a la costa que aporta terres del Maresme han contribuït al rebliment d'estanys i aiguamolls i van anar encerclant aquests turons, passant a formar part de terra ferma.

Pel que fa a la xarxa hidrogràfica d'aquesta zona podem assenyalar que respon a les típiques característiques d'una xarxa mediterrània. Per un costat tenim els dos rius que delimiten el Pla: el Besòs i el Llobregat. Aquests són rius de caràcter extralocal, ja que un neix a la zona del pre-pirineu (el Llobregat) i l'altre a la serralada Prelitoral, però tots dos desemboquen a la costa barcelonina després de travessar les Serralades Litorals. La seva principal característica és que el seu règim fluvial és irregular amb fortes avingudes, depenent en gran mesura de les condicions climàtiques<sup>4</sup>. Aquest tret és també el que defineix l'altre element de la xarxa hidrogràfica: les rieres. Aquestes són de caràcter torrencial i neixen al costat marítim de la Serralada Litoral i davallen pel pla lleugerament inclinat. Els seus cursos erosionen el substrat geològic del pla formant torrenteres i contribuint a la creació d'un paisatge ple d'ondulacions i valls. Amb les seves crescudes aquests torrents arrossegueu tot tipus de materials detrítics. En funció de la seva orientació s'han dividit en tres sectors:

- sector central: el qual recollia les aigües del vessant del Tibidabo i conformaven la riera de Vallcarca i la riera de Sant Joan que baixaven per la zona de Gràcia i per l'actual passeig de Sant Joan; la riera de Sant Gervasi i Sant Miquel que baixaven per l'actual Passeig de Gràcia entrava a ciutat pel Portal de l'Àngel, plaça del Pi i desembocava al mar pel carrer dels Còdols i posteriorment sembla ser que es va desviar per fora de la tercera muralla i aniria a desembocar al Cagalell per evitar les riuades; per Vallvidrera baixarien els torrents que més endavant configurarien la riera de Magòria o de Mogoria, que desembocava al Cagalell i que sembla que el seu curs coincidiria amb l'actual traçat que dibuixa el paral·lel; en aquesta zona també hi trobem la riera de Valldonzella que neix a la zona de Sarrià; cap a l'est trobem els torrents de la Guineu, el del Pecat, el d'en Mariner i el Bogatell que desembocarien directament a la mar.
- sector sud-oest: són els torrents que porten les aigües cap la zona sud-oest de Montjuïc del qual destaquen dos torrents: Torrent Gornal, que neix a la zona de Sant Pere Màrtir, i desemboca a la mar ja dins de l'Hospitalet de Llobregat; i la

---

<sup>4</sup> PALET 1997

riera Blanca que neix de la unió de diversos torrents i rieres procedents del Mont d'Òssa, fa de límit entre aquest municipi i Barcelona.

- sector nord: la componen els torrents que desemboquen al Besòs i que han contribuït en la creació del delta d'aquests riu; i la riera d'Horta que comparteix desembocadura amb el Besòs.

Totes aquestes rieres han estat durant la història del poblament de Barcelona objecte d'adequacions, desviaments, canalitzacions etc., per tal de fer viable l'espai urbà, com és el cas de l'àrea d'intervenció del projecte que ens ocupa. Situada al districte de Ciutat Vella de la ciutat de Barcelona (Barcelonès), concretament al barri de La Ribera. S'ha caracteritzat, des de l'antiguitat, per ser un espai creuat per diverses rieres, com la de Merdança o Sant Joan. Així doncs, juntament amb la poca altitud, es tractava bàsicament d'una zona d'aiguamolls, poc apte per l'hàbitat o l'activitat agrícola

Referent al terme municipal de Barcelona arriba a una extensió de 1.754.900 h i s'estén a la costa mediterrània en una plana de 5 Km d'amplada limitada al NW per la Serra de Collserola, entre els sectors deltaics del Llobregat i el Besòs. La seva funció de capital sempre ha estat afavorida per la situació geogràfica d'aquesta plana, on conflueixen els dos grans eixos de comunicació que travessen en direcció N-S la Catalunya Central (el Llobregat i l'eix Besòs – Congost –Ter).

En aquesta plana completament urbanitzada destaquen varies zones clarament diferenciades. El nucli antic que correspon a la primitiva ciutat romana damunt del Mont Tàber (15 metres) proper al mar. Després, el nucli de Montjuïc al sud, que s'aixeca suaument al pla i que cau bruscament sobre el mar fent-se inexpugnable el seu accés des de aquesta posició. A la vegada, tenim els ravals més pròxims que s'originaren entorn aquests nuclis. Per últim, està tota una sèrie de nuclis poblacionals que emergits fora muralles acabaràn essent absorbits per la ciutat en una de les seves dues importants crescudes (les muralles del S. XIII o l'expansió del S. XIX amb la creació de l' Eixample).

### **3.2. Característiques geològiques**

L'estructura geològica del Pla de Barcelona presenta, per un costat els materials paleozoics que defineixen la serra de Collserola. Aquesta està formada per pissarres que s'assenten damunt d'un basament granític i que aflora en algunes zones d'Horta i del Guinardó i que domina a la serra de Marina, on el trobem alterat pel clima mediterrani

i se'l coneix com a *sauló*<sup>5</sup>. Al costat del Vallès, cap a Montcada i Olorda, la serralada presenta formacions de calcàries devòniques que són objecte d'exploració per empreses cimiteres.

Els materials del Secundari venen definits per les calisses dolmòtiques, gresos i argiles vermelles que trobem als turons de la zona nord-est del Pla. En el Terciari, predominen les formacions miocèniques i pliocèniques que es van sedimentar amb la transgressió marina del terciari superior, es tracta de la intercalació de margues blaves i gresos vermell-gris<sup>6</sup>. Un clar exemple d'aquests és el Montjuic i el turó de Montgat. A la part baixa del Pla trobem una sèrie d'elevacions orientades NE-SO produïdes a partir del plegament de les formacions pliomicocèniques a conseqüència de la falla que va afectar a la costa (*Mons Taber*, Puig de les Fàlzies...). Damunt d'aquest substrat s'assenta el material quaternari i que l'autor SOLÉ<sup>7</sup> va diferenciar dues unitats :

- la plataforma superior que s'inicia des del peu de la Serralada del Tibidabo i que baixa poc a poc fins a la mar. Considera que aquesta plataforma, molt afectada per l'acció dels torrents que han excavat incisions moltes vegades de més de desenes de metres, és on s'assenta pròpiament la ciutat, sobre tot el sector antic. El substrat està constituït per les argiles i sorres grogues pliocèniques, damunt de les quals trobem els derrubis quaternaris, molt potents i de naturalesa variada, però que la major part respon a aportacions torrencials i format per graves anguloses dins d'una matriu d'argiles vermelles que provenen de la zona del Tibidabo. Es tracta de còdols de quars, quarsita, pissarra, procedents del Paleozoic del Tibidabo, barrejats amb argiles vermelles, conegudes popularment amb el nom de "fetge de vaca".
- la plataforma baixa que va del graó o talús erosiu de 20/30 m de desnivell fins a la línia de costa. Està composta per la formació de les terrasses i deltes dels rius Llobregat i Besòs.

L'acció sedimentària de la plataforma presenta una sèrie de característiques que ha permès definir-la com un procés cíclic. Sembla que allà on l'efecte dels torrents no ha estat tan violent, es poden diferenciar tres nivells que es superposen quasi sempre en

---

<sup>5</sup> PALET, 1997

<sup>6</sup> PALET, 1997, p. 46-47

<sup>7</sup> SOLÉ, 1963, p.23

el mateix ordre i que és repeteix cíclicament unes tres vegades. Per aquest motiu se'l coneix com "tricycle". Aquests nivells són de baix a dalt <sup>8</sup>:

.- argiles vermelles de procedència col·luvial i que seria la conseqüència d'un sòl format en condicions de clima semblant al de les regions tropicals humides, és a dir, una fase humida i un altra de seca.

.- llims groguencs d'origen eòlic, *loess*, i que sembla que es formarien amb un clima sec i fred

.- per últim trobem el que s'anomena torturà, que són la formació de crostes calcàries, les quals s'haurien format en períodes de transició entre els dos climes anteriors, és a dir, més humit que durant el *loess* perquè hi hagués circulació de carbonat càlcic, però més càlid que el primer nivell, per tal de que s'evaporés l'aigua.

En aquest nivells anirien incidint els diferents torrents i rieres, encaixant-se i produint formacions al·luvials i col·luvials de llims i argiles poc consolidades, la qual cosa explicaria l'aparició esporàdica de llengües de còdols i graves que trenca aquest cicle.

---

<sup>8</sup> SOLÉ, 1963, p.29-31

#### **4. ANTECEDENTS HISTÒRICS I INTERVENCIONS ANTERIORS**

Aquest sector de la ciutat de Barcelona es situa dins del *suburbium* de la ciutat romana de *Barcino*. Es tracta sobretot d'una zona d'arenys delimitada pels cursos de diverses rieres que baixen de la zona de la Serra de Collserola i que van a morir al mar. En època prehistòrica la zona sembla que ja hauria estat ocupada durant el V mil·lenni, tal i com ho evidencia la troballa d'un enterrament del Neolític Antic a la zona propera de la Plaça Vila de Madrid. Però serà amb la fundació de la colònia romana que aquest sector de fora muralles passarà a formar part d'una zona de caire rural, esquitxada per diverses viles i instal·lacions de caràcter agrícola.

##### **4.1. El desenvolupament d'aquest sector de la ciutat des del suburbium de Barcino fins l'actualitat.**

Amb la fundació de la colònia de *Barcino*, s'estructurà també tot el territori al voltant de la ciutat. Es crearen vies, probablement reutilitzant antics camins, d'entrada i sortida de la ciutat. Una d'aquestes, i que anava en direcció nord-oest, discorria per l'indret de l'actual plaça Vila de Madrid. A l'estar aquesta via situada en el *suburbium* immediat de la ciutat, s'usà com a via sepulcral, és a dir, es van utilitzar els seus marges com a espai funerari. Aquest fet ja quedà tàcitament documentat amb les excavacions dels anys 1954 i 1956/57. La intervenció del 2000-2003 va permetre conèixer l'ordenació de la resta de l'indret en aquests segles, establint-se una evolució cronològica i funcional que va del segle I al V d.C., que queda representat en les diverses modalitats d'inhumació.

A partir del segle IV-VII aquest sector de la ciutat patirà una menor pressió constructiva, aspecte que coincideix en moltes estratigrafies documentades en les intervencions de la zona amb la presència d'estrats d'aportació fluvial. Es documenten revingudes de riera, que donaren lloc a la formació de diversos estrats de graves, i còdols en els quals, en alguns casos es recuperen fragments de ceràmica antiga molt rodada. En el cas de la intervenció al carrer Canuda, aquests estrats s'ubiquen també entre els estrats d'origen romà a la cota baixa, i queden coberts a sostre per estrats amb restes arqueològiques del voltant del segle XIV.

En plena època medieval, aquest territori que envolta la ciutat emmurallada anirà transformant-se a partir d'uns primers nuclis urbans o alous, identificats també com a



burgs.<sup>9</sup> Aquesta població s'anirà articulant entorn de dos construccions que definiran el quarter en ple segle XIV. El primer per antiguitat serà l'església de Santa Maria del Pi, de la qual es té constància en el segle X, formant part del que es coneixia com a pla o palma de Santa Maria del Pi, en el qual habitaven pagesos i hortolans. El segon, en ple segle XII, serà l'establiment de l'orde del Sant Sepulcre amb la fundació del priorat de Santa Anna, ubicat en el sector superior del quarter del Pi, en uns terrenys delimitats entre dos arenys (la Rambla i el Portal de l'Àngel actuals), al nord per l'alou de *Vmballi* i al migdia es parla d'un camí ja existent <sup>10</sup> i que coincidiria probablement amb el traçat del carrer Canuda i possiblement amb l'antiga via romana.

A finals del segle XIII i inicis del segle XIV, es posa de manifest un seguit de transformacions a la ciutat de Barcelona <sup>11</sup> dirigides i impulsades pel Consell de Cent per tal d'adequar l'espai públic a les noves necessitats i de potenciar el paper polític i econòmic de la ciutat. Les anomenades vilanova del Sant Sepulcre i la del Pi no quedaran fora d'aquestes actuacions i patiran un major nombre de construccions i reformes envers una major pressió de població.

Però l'obra més destacada dirigida pel Consell de Cent va ser la construcció de les segones muralles de Barcelona, a finals del segle XIII, davant l'ofensiva del rei de França. Es tractava d'una construcció d'urgència que dotava la ciutat d'una cosa que en aquells moments no tenia perquè la qüestió defensiva no havia estat una prioritat fins aquell moment, tot i l'existència de portals documentats a principis del segle XIII, però que possiblement haurien tingut un paper administratiu i fiscal. D'altra banda, hi havia edificis, entre els quals alguns de religiosos, que quedaven fora del sistema de portals. És probable que aquest fet influís en la concepció del nou perímetre per tal que aquestes construccions quedessin dins de la zona protegida.

Aquest perímetre va incorporar alguns portals que ja existien, com el de Jonqueres o el de la Portaferriça. Altres portals, com el del Pont d'en Campderà o el del Born, , van ser substituïts per noves construccions situades més enfora. De l'avenç específic de les obres, no se'n sap res, i també es desconeix amb quin ordre es van construir les defenses. L'única dada que tenim és la làpida en què es dona fe de l'acabament del Portal Nou l'any 1295, conservada al Museu d'Història de la Ciutat. Tampoc no es coneix amb precisió si el recinte es va arribar a concloure i quin perímetre seguia. És segur que tot el front marítim es va deixar sense fortificar, mentre que pel

---

<sup>9</sup> BANKS, PH. (1985)

<sup>10</sup> BUSQUETS, C.; PASTOR, I. (2005)

<sup>11</sup> CUBELES, A. (2003)

costat de terra es devia descriure un arc que anava des d'on avui hi ha el parc de la Ciutadella fins al capdavall de la Rambla. És possible que alguns sectors d'aquest arc, inclosos els extrems, no s'acabessin del tot.

Al segle XIV, concretament l'any 1357 la ciutat de Barcelona va demanar autorització al rei Pere III per refer i millorar les defenses de la ciutat. El rei de Castella havia fet incursions a les fronteres d'Aragó i de València i eren a l'inici d'una llarga guerra. Les obres van començar simultàniament a tres punts del recorregut: als dos extrems del perímetre a tocar de mar –coneguts com esperons–, i a un sector de mur a prop de Santa Anna, al capdamunt de la Rambla. Els treballs es van executar els anys següents, fins que es va completar la totalitat del circuit plantejat a finals del segle XIII, amb la modificació d'alguns trams. Els anys 1360-61, les activitats es van centrar al front de la Rambla i a Sant Daniel. L'any següent es van iniciar les obres al sector de la Boqueria. Es van haver de dur a terme treballs complexos, perquè a més de la muralla, es va canviar el curs de la riera d'en Malla. A més, en aquesta etapa el Consell municipal va ordenar que fossin enderrocades totes les cases i altres construccions que estiguessin a menys de 37 metres del mur per la part de fora, i a menys de 3 metres per la part de dins. Aquesta ordre es va executar i es va mantenir com a normativa a complir a perpetuïtat: de fet, l'amplada de l'actual Rambla s'adia amb allò que establia aquesta disposició.

A partir de 1367 i fins a 1370 es van aixecar noves torres a diferents punts del perímetre i es van començar les obres dels ponts que salvaven el vall davant dels portals de Jonqueres, Santa Anna i la Boqueria. El portal de Santa Anna, es situaria en les actuals confluències del carrer Santa Anna i Canuda, molt a prop de la zona de intervenció arqueològica, motiu d'aquesta memòria. Aquest portal, a l'igual que el de la Boqueria, el de Sant Antoni, el Portal Nou i el de Sant Daniel, estaven flanquejats per dues torres de planta poligonal.

Entre 1372 i 1375, després d'unes complexes negociacions amb el rei, el Consell de Cent va acceptar canviar el traçat i ampliar el perímetre de la muralla, englobant en el seu interior tot el Raval i arribant fins les Drassanes Reials. Seguint la nova proposta, el 1377 ja s'havia construït el Portal de Sant Antoni, amb les torres anomenades de Sant Iu i de Sant Urbà que el flanquejaven. Els treballs van continuar i la documentació indica que l'any 1389 el recinte s'havia tancat en la seva totalitat, malgrat que quedaven alguns trams on l'obra encara no era de pedra. Les obres de construcció al Raval van continuar el segle següent fins assolir l'aixecament de murs i torres en la totalitat del recinte

Possiblement amb la desviació de la riera Malla, i la construcció de la muralla, aquest sector es veurà àmpliament beneficiat. El nombre de construccions i alteracions urbanes del segle XV-XVI són patents en moltes intervencions de la zona. És es el cas de la construcció del convent de Santa Teresa, al final del segle XVI. En plena època moderna, aquest sector serà ocupat per diverses i notables edificacions, com són exemples el Palau Maldà, Casa de la Congregació de la Puríssima Sang, el casal de Gremi de Revenedors, i ja en el carrer Canuda, trobem el palau del baró de Savassona, actual Ateneu Barcelonès. A la Rambla es construeixen edificis i convents dels quals es conserva l'església de Betlem, part del convent de Santa Mònica, el claustre de l'antic col·legi de Sant Bonaventura

L'ocupació d'aquest espai no s'aturarà en el següents segles. En el segle XVIII, s'urbanitza la Rambla, que fins el moment es tractava d'un camí i un torrent ocasional que separava aquesta zona del barri del Raval. En el segle XIX, en el que la ciutat estava en ple procés d'industrialització, les muralles constituïen un destorb pel creixement urbanístic i es pren la decisió de enderrocar-les. Tot l'arc de la muralla de terra va desaparèixer l'estiu de 1854. El 1868 va ser el torn de la desaparició de la Ciutadella, on es va construir un gran parc urbà, i tot seguit es va eliminar la muralla de mar.

Amb la desaparició de les muralles molts edificis construïts a finals del segle XIX i principis del segle XX s'assentaren en els espais anteriorment ocupats per la muralla, i es per aquest motiu la necessitat de controlar els possibles moviments de terres de la zona, amb l'objectiu de conèixer una mica més el procés urbanístic que va conduir al tram actual d'aquest sector de la ciutat.

#### **4.1.a. El Palau de la Virreina**

El Palau de la Virreina, construït entre 1772 i 1778 per a Manuel d'Amat i de Junyent, virrei del Perú, seguint els plànols de Josep Ausich, presenta una planta baixa i tres pisos, amb dues façanes, la principal a la Rambla i la posterior al mercat de Sant Josep. El sector de la Rambla s'ordena al voltant d'un eix de simetria (el sector posterior del qual queda desplaçat cap a un costat) format pel vestíbul, el cos on hi ha les dues escales i els patis. Tot el conjunt, fet amb pedra de Montjuïc i de Santanyí, oscil·la entre la influència d'un classicisme francès (en els motius decoratius -capitells jònics, garlandes, panòpies d'armes romanes- i elements propis d'un fi barroquisme català (com ara la balustrada, que corona la façana, amb grans gerres).

La façana principal, està composta per un basament que correspon a la planta baixa, un cos principal que correspon a dues plantes i un entaulament amb òculs i cartel·les. Remata el conjunt una balustrada amb dotze gerros. Verticalment, la façana està dividida en cinc seccions per mitjà de pilastres que arrenquen del sòcol i acaben en capitells jònics ornats de garlandes, que sostenen l'entaulament. Les baranes són de forja amb elements Lluís XV. El vestíbul d'entrada, cobert amb voltes, condueix cap a les escales bessones, a les quals es poden veure capitells penjants. El pati és d'angles arrodonits i arcs escarsers. Entre les sales, la major part de les quals conserven una decoració mural d'estil imperi, cal destacar el menjador, cobert amb volta i decorat fantasiosament amb uns requadres pintats que representen les alegories dels dotze mesos, de caire rococó.

Es considera que es tracta del model més acabat i perfecte de l'arquitectura civil catalana de la segona meitat del segle XVIII. El seu nom es deu a Maria Francesca de Fivaller i de Bru, vídua d'en Manuel d'Amat i de Junyent, virrei del Perú, que hi continuarà habitant un cop ell morí prematurament.

#### **4.2. Intervencions arqueològiques anteriors**

L'any 1989 es va dur a terme una intervenció arqueològica<sup>12</sup> es va realitzar simultàniament a la Rambla i a la Via Laietana. Va consistir en el seguiment de les rases de telefònica que mesuraven entre 1 i 1,80 m. d'amplada i arribaven fins a una cota de

---

<sup>12</sup> <http://cartaarqueologica.bcn.cat/724>. Data de consulta: 14-11-19.

2,10 m. de profunditat respecte el nivell actual del carrer. En el cas de la Rambla, les rases es van realitzar a banda i banda del passeig central, obrint el carrer des del Portal de Sant Pau fins a Canaletes. En el cas de la Via Laietana, els treballs es van iniciar a l'alçada del carrer Sant Pere Més Baix. A la zona de la Rambla, la fase cronològica més antiga que es va poder documentar corresponia a l'època medieval. Es van localitzar diversos trams de mur que formarien part de la muralla dels segles XIII-XIV. Aquests, estarien definits per carreus rectangulars, lligats amb morter de calç. En alguns trams encara conservaven restes d'arrebossat. Així, es van documentar restes de murs a la Rambla de Canaletes, davant dels núm. 136, 140 i 142 a una cota d'entre 0,60 m. i 1 m. de profunditat respecte el nivell actual. Al número 132 de la Rambla, davant del carrer Santa Anna i del carrer Canuda, es van localitzar dos arcs amb dovelles de pedra a una profunditat de 2,45 m. i 1,70 m. respecte el nivell del carrer. Per altra banda, a la Rambla núm. 116, es va localitzar a una cota d' 1,10 m. de profunditat les restes d'una torre de la muralla, amb un alçat conservat de 2,42 m. i un basament de 0,50 m. I per últim, a la Rambla de Santa Mònica – Plaça del Teatre, núm. 18–16, el tram de muralla es va trobar per sota de canalitzacions modernes.

Una segona fase cronològica correspondria a l'època moderna. A la plaça de Sant Josep, es va ampliar la rasa inicial i es van poder localitzar restes de murs i una roda de molí. Sembla que tot el conjunt formaria part d'una antiga foneria que es trobava localitzada al bell mig de la Rambla, i que es va enderrocar a finals del s.XVIII. I per últim, del s. XIX es va documentar a diversos espais de la Rambla una claveguera construïda amb maons i amb la coberta de volta, que presentava mides diverses depenent del tram en què es trobava. Així, presentava unes amplades entre 0,60 m. i 1 m. i unes alçades d'entre 1 m. i 1,40 m. A la plaça del teatre també es va documentar un pou construït amb maons de 0,85 m. d'amplada.

Una altra intervenció efectuada el 2005 per les reformes del vestíbul del metro del Liceu<sup>13</sup> en el decurs de la intervenció es localitzaren una sèrie de troballes pertanyents a 4 fases: romana (segles III - VI), medieval (segles XII - XIV), moderna (segles XV - XVIII) i contemporània (segles XVIII - XX). Així, la intervenció arqueològica en el sector central de la Rambla va permetre realitzar un esbós sobre el poblament rural de la Barcelona tardorromana. En aquest sentit, es pot concloure que les troballes, tot i ser aïllades, són l'expressió de les contínues relacions existents entre l'àmbit rural i l'àrea urbana entre els segles III al VI dC. També va possibilitar una revisió espacial de les àrees habitades medievals en un context d'expansió urbana. Es pogué observar el

---

<sup>13</sup> <http://cartaarqueologica.bcn.cat/36>. Data de consulta: 14-11-19

dinamisme d'aquest poblament, que malgrat tot, fou ràpidament substituït (i eliminat) per un espai amb una funció que ja havia donat indicis de desenvolupament incipient: el comerç. D'altra banda, les troballes posaren de manifest la configuració canviant de l'antic torrent de la Rambla, que devia condicionar el poblament rural romà i la construcció del primer tram de la muralla medieval. Malauradament no es van poder precisar les dimensions del vall ni es va localitzar la línia de façana de l'hàbitat d'extramurs.

Per últim, la intervenció efectuada l'any 2006<sup>14</sup> també en el metro va poder documentar part del mur, a nivell de fonamentació i sense que se n'hagués conservat la cara vista, de la torre oriental del portal de la Boqueria, de la qual es tenia constància de la seva existència al segle XIII i que probablement fou reconstruït al segle XIV ja a la zona de l'actual Pla de la Boqueria. L'estructura localitzada correspondria, concretament, al mur de la torre més pròxim al mar, perpendicular a l'actual traçat de la Rambla. Pel que fa a la resta d'estructures, es va documentar un possible pou a l'interior de la torre, que estaria en ús de manera coetània a aquesta; les restes de la fonamentació del mur frontal de tancament pel sud-oest de la torre, o podria tractar-se d'un reforçament de la fonamentació de la torre oriental del portal. Per últim es van documentar les restes d'un altre mur que es va relacionar amb el tancament d'una habitació de l'interior de la torre. Totes les estructures arqueològiques s'englobaven entre el segle XIV i la darrera del segle XVIII. També es va documentar estrats d'època romana tardana, entre els segles I-III dC. i els segles IV-V dC, que es van atribuir a diverses sitges i retalls localitzats a la intervenció arqueològica realitzada a la mateixa estació del Liceu, al costat del Llobregat. Per últim, es va localitzar un estrat d'època prehistòrica.

---

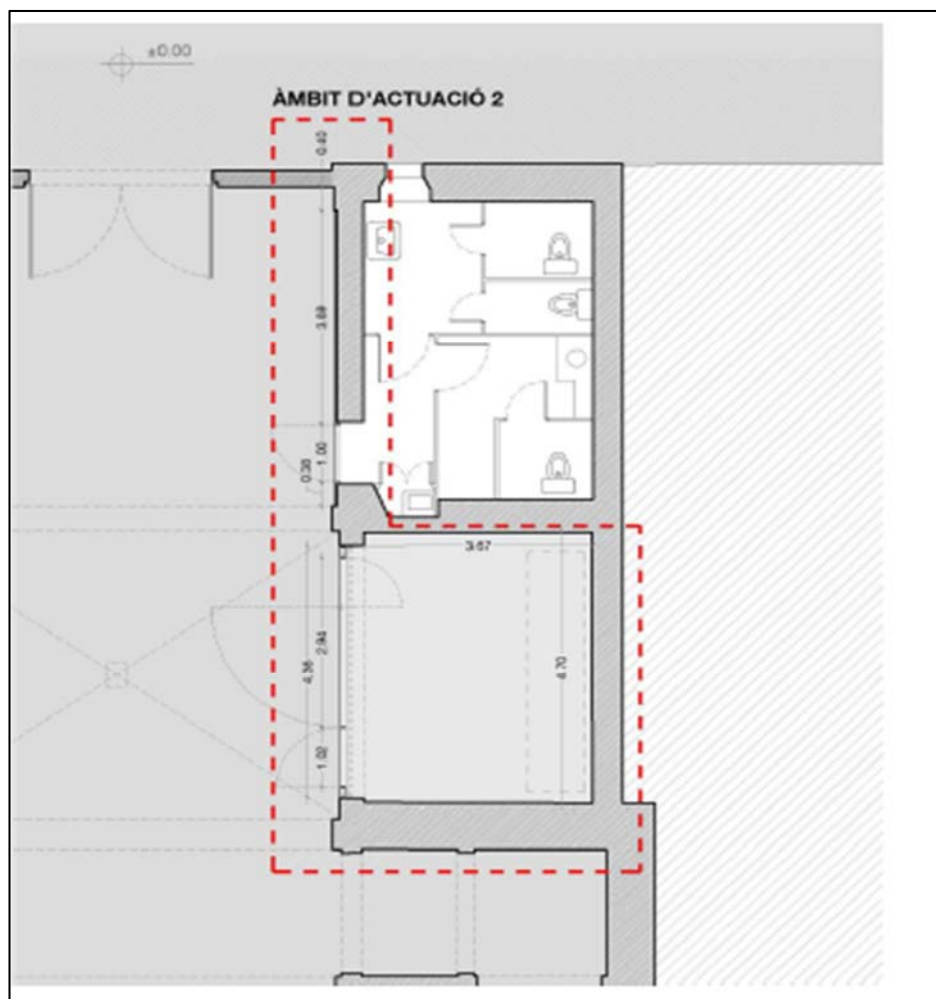
<sup>14</sup> <http://cartaarqueologica.bcn.cat/270>. Data de consulta: 14-11-19

## 5. MOTIVACIÓ DE LA INTERVENCIÓ

La motivació de l'obra responia a l'execució d'un projecte d'adequació de l'espai de consergeria de la planta baixa i subsòl del Palau de la Virreina. Concretament s'ubicava en els lavabos de la planta baixa.



1. Plànol de la planta baixa de la Virreina, ubicació de les obres



2. Plànol detallat de la zona dels lavabos a reformar.

El projecte implicava el soterrament de la xarxa de sanejament. A tota l'àrea dels lavabos es practicava un rebaix general de 15 cm de nivell de paviment. A més a més, per connectar amb el clavegueram, s'hauria de fer rases puntuals d'un màxim de 50 cm. El control arqueològic s'havia de dur a terme en totes aquelles remocions del subsòl.

Qualsevol altra remoció de terres dins l'àmbit de l'obra hauria de fer-se amb control arqueològic. En el cas de localització d'estructures arqueològiques, es valorarà la seva entitat i importància. En tots els casos i en cas d'afectació per l'obra, la conservació, el trasllat o el desmuntatge d'aquestes estructures s'haurà de posar en consideració de la Direcció general d'Arxius, Biblioteques, Museus i Patrimoni de la Generalitat d'acord a allò que estableix el Decret 78/2002, de 5 de març, del Reglament de protecció del patrimoni arqueològic i paleontològic. Així mateix, abans de decidir qualsevol dels supòsits esmentats més amunt, s'hauran de documentar les estructures localitzades.



## 6. METODOLOGIA I DESENVOLUPAMENT DELS TREBALLS

El sistema de registre que s'ha utilitzat és l'estratigràfic. El control arqueològic d'aquestes obres respon en definitiva a la principal raó de ser de l'arqueologia urbana que és l'estudi de l'evolució històrica de la ciutat a la zona on es realitzi, allò que ha impulsat i ha provocat canvis en el territori, tant en l'àmbit geomorfològic com urbanístic, històric, organitzatiu i social, fins a esdevenir el fet concret del moment actual.

Per tal d'aconseguir aquests objectiu marcats, cal seguir una metodologia sistemàtica i adequada. La que s'ha realitzat en aquesta intervenció s'inspira en el mètode de registre utilitzat per E.C.Harris i per A.Carandini (Harris, 1975, 1977, 1979; Carandini 1977, 1981). Es tracta de registrar objectivament els elements construïts i estrats que s'identifiquen (tant els que es conserven en alçat com els que es descobreixen en el subsòl), realitzant una numeració correlativa d'aquests, sota el nom d' "Unitat Estratigràfica" (u.e.) que individualitza els uns dels altres. Cada u.e. es registra en una fitxa on s'indica: la ubicació en el jaciment, les seves característiques físiques, la situació en les plantes i seccions i la posició física respecte a la resta d'unitats estratigràfiques amb les quals es relaciona. Aquest mètode també inclou la realització de material gràfic, compost per plantes i seccions i el material fotogràfic imprescindible per a la constància visual dels treballs realitzats.

L'obertura del subsòl es va fer de forma manual. A l'inici del control, ja s'havia procedit a l'aixecament del paviment actual compost per un enllosat de pedres de gran mida (30 x 50 m) (Ue 1001) que s'alternaven amb un paviment de ciment lliscat (Ue 1002) . Per sota d'aquest paviment es va localitzar un segon paviment de tova (Ue 1004) que es trobava afectat per diverses rases i tubs. La cota on es localitzava el paviment era de 0,23 cm des del nivell actual.





En aquest paviment s'havien de practicar dues rases d'instal·lacions que en cap cas havien de superar els 30 cm de fondària i els 50 cm d'ample. A la pràctica però, només es va obrir una rasa (Ue 1100) que no va proporcionar cap resta arqueològica. Amb el rebaix

tan sols es va poder documentar la potència del paviment de rajols de tova (6 cm) i la capa d'anivellament per la seva instal·lació, que estava feta de morter de calç i fragments de maons (Ue 1005). També es va poder documentar les restes d'un clavegueram anterior de maons que ja es trobava en desús i afectat per obres anteriors.



Detall de la rasa (Ue 1100) practicada.

Detall de la claveguera documentada



Els treballs de l'obra no van incidir més en el subsòl de l'espai a reformar donat que es van aprofitar instal·lacions ja existents.

## 7. CONCLUSIONS

Poques són les dades que ens ha aportat aquesta intervenció. Les rases realitzades van ser totes elles d'una amplada aproximada de 50 cm. i una profunditat de 30 cm que no van proporcionar cap tipus de resta arqueològica. Els resultats negatius, però, són vàlids únicament fins a la profunditat màxima que es va assolir durant el desenvolupament de l'obra, i en cap cas es va afectar cap estructura de l'edifici declarat BCIN. En tot cas destacar la presència del paviment de tova que ens podria indicar que estariem en una zona no noble del Palau de la Virreina en el seu moment inicial. No descartem que qualsevol intervenció futura dins de l'edifici ens podrà aportar més dades no tan sols relacionades amb la construcció si no també pel que fa a l'espai que ocupa, del qual ja hem remarcat la seva importància en l'esdevenir de la ciutat de Barcelona.

## 8. BIBLIOGRAFIA

AA.VV. (1958) Geografía de Catalunya: Geografía física. Tomo Ed. AEDOS. Barcelona

AA.VV.(1984) Gran Geografia Comarcal de Catalunya: El Barcelonès i el Baix Llobregat. Tomo 8. Ed. Fundació Enciclopèdia Catalana. Barcelona

AA.VV. (1999): *La Barcelona Gòtica*. Institut de Cultura: Museu d'Història de la Ciutat. Barcelona.

AA.VV. «Palau de la Virreina». L'Enciclopèdia.cat. Grup Enciclopèdia Catalana. Barcelona

BUSQUETS, C; PASTOR, I. (2002) "Una transformació de l'espai urbà a la Barcelona de finals del segle XVI. La construcció del convent de carmelites descalces" a II Congrés d'arqueologia Medieval i Moderna de Catalunya ACRAM, Vol. 1, pàg. 147-153. Sant Cugat del Vallès.

BUSQUETS, C; PASTOR, I. (2005) "Aportació a l'estudi de la trama urbana baixmedieval de l'actual Plaça Vila de Madrid (Segles XIII-XV). Resultats de la recerca arqueològica i documental" QUARHIS, núm. 1 pàg. 119-125, Museu d'Història de la Ciutat de Barcelona.

CALPENA, E. (2013) «Un palau per al virrei tarambana» (paper). Revista Sàpiens. Sàpiens Publicacions [Barcelona], 125., gener 2013, p.73. ISSN: 1695-2014.

CUBELES, A. (2003) " Poder públic i llançament urbanístic en el segle XIV" a Barcelona Quaderns d'Història, 8, pp. 35-64. Barcelona

CUBELES, A.; PUIG, F. (2004) "Les fortificacions de Barcelona" a Abajo las murallas. 150 anys de l'enderroc de les muralles de Barcelona. Catàleg Exposició. Museu d'Història de la Ciutat de Barcelona, Barcelona

HARRIS, E.C. (1991): Principios de estratigrafía arqueológica. Crítica. Barcelona

JULIÀ,R. (1977) « Característiques litològiques de les « rieres » del Pla de Barcelona » En Cuadernos de Arqueologia e Historia de la Ciudad.Seminario de Investigación A. Duran Sanpere. I Col·loqui del Pla de Barcelona. Exc. Ajuntament de Barcelona. Museu d'Història de la Ciutat. Fac. de Geografia e Història, U.B., pp. 21-26.

OLIVÉ, J. (1993) "Les rieres del pla de Barcelona a mitjan del segle XIX ". En *III Congrés d'Història de Barcelona. Ponències i Comunicacions : La ciutat i el seu*



*territori, dos mil anys d'Història. Balanç historiogràfic d'una decada.* Barcelona 20, 21 i 22 d'octubre. Ex. Ajuntament de Barcelona. Institut municipal d'Història., pp. 399-408

PALET, J.M. (1994) Estudi territorial del Pla de Barcelona: Estructuració i evolució del territori entre l'època íbero-romana i l'altmedieval segles II-I a.C.- S.X-XI d.C. En *Estudis i Memòries d'Arqueologia de Barcelona*. N° 1. Ed. Centre d'Arqueologia de la Ciutat, Institut de Cultura. Barcelona

SOLÉ, L. (1963) Ensayo de interpretación del cuaternario barcelonés. A MISCELIANEA BARCINONENSIA. Año II- Abril. Pub. de la Delegació de Servicios de Cultura de l'Exc. Ajuntament de Barcelona, pp. 7-54

VILA, P. (1977) "La circulació de les aigües del Pla de Barcelona en el passat". En Cuadernos de Arqueologia e Historia de la Ciudad. Seminario de Investigación A. Duran Sempere. I Col·loqui del Pla de Barcelona. Exc. Ajuntament de Barcelona. Museu d'Història de la Ciutat. Fac. de Geografia e Història, U.B., pp. 13-20

Carta Arqueològica de Barcelona : <http://cartaarqueologica.bcn.cat>

«**Palau de la Virreina**». Inventari del Patrimoni Arquitectònic. Direcció General del Patrimoni Cultural de la Generalitat de Catalunya. [Consulta: 23 novembre 2015].

## **9. REPERTORI ESTRATIGRÀFIC**

<b>Nom Jaciment/Codi: PALAU DE LA VIRREINA. CODI: 094/19 BCN.</b>		<b>U.E.: 1001</b>	
<b>Tipus d'U.E.:</b> Estructura positiva		<b>Definició:</b> Paviment	
<b>Composició Geològica:</b>			
<b>Composició Orgànica:</b>			
<b>Composició Artificial:</b>			
<b>Color:</b> Gris fosc	<b>Cota Superior:</b> 10,19 (en metres)	<b>Cota Inferior:</b> 10,09 (en metres)	
<b>Amplada:</b> 3,00 (en metres)	<b>Longitud:</b> 5,00 (en metres)		
<b>Relacions Físiques:</b> És solidària amb: 1002			
<b>Fase Cronològica:</b> Època contemporània (XIX-XXI)		<b>Datació:</b>	
<b>Interpretació:</b> Paviment de llosetes de pedra de 30 x 50 cm que s'alterna amb un paviment de ciment lliscat			

<b>Nom Jaciment/Codi: PALAU DE LA VIRREINA. CODI: 094/19 BCN.</b>		<b>U.E.: 1002</b>	
<b>Tipus d'U.E.:</b> Estructura positiva		<b>Definició:</b> Paviment	
<b>Composició Geològica:</b>			
<b>Composició Orgànica:</b>			
<b>Composició Artificial:</b>			
<b>Color:</b> Gris fosc	<b>Cota Superior:</b> 10,19 (en metres)	<b>Cota Inferior:</b> 9,94 (en metres)	
<b>Amplada:</b> 3,00 (en metres)	<b>Longitud:</b> 5,00 (en metres)		
<b>Relacions Físiques:</b> Cobreix a: 1004-1006 És solidària amb: 1001			
<b>Fase Cronològica:</b> Època contemporània (XIX-XXI)		<b>Datació:</b>	
<b>Interpretació:</b> Paviment de ciment lliscat que s'alterna amb el paviment de llosetes			

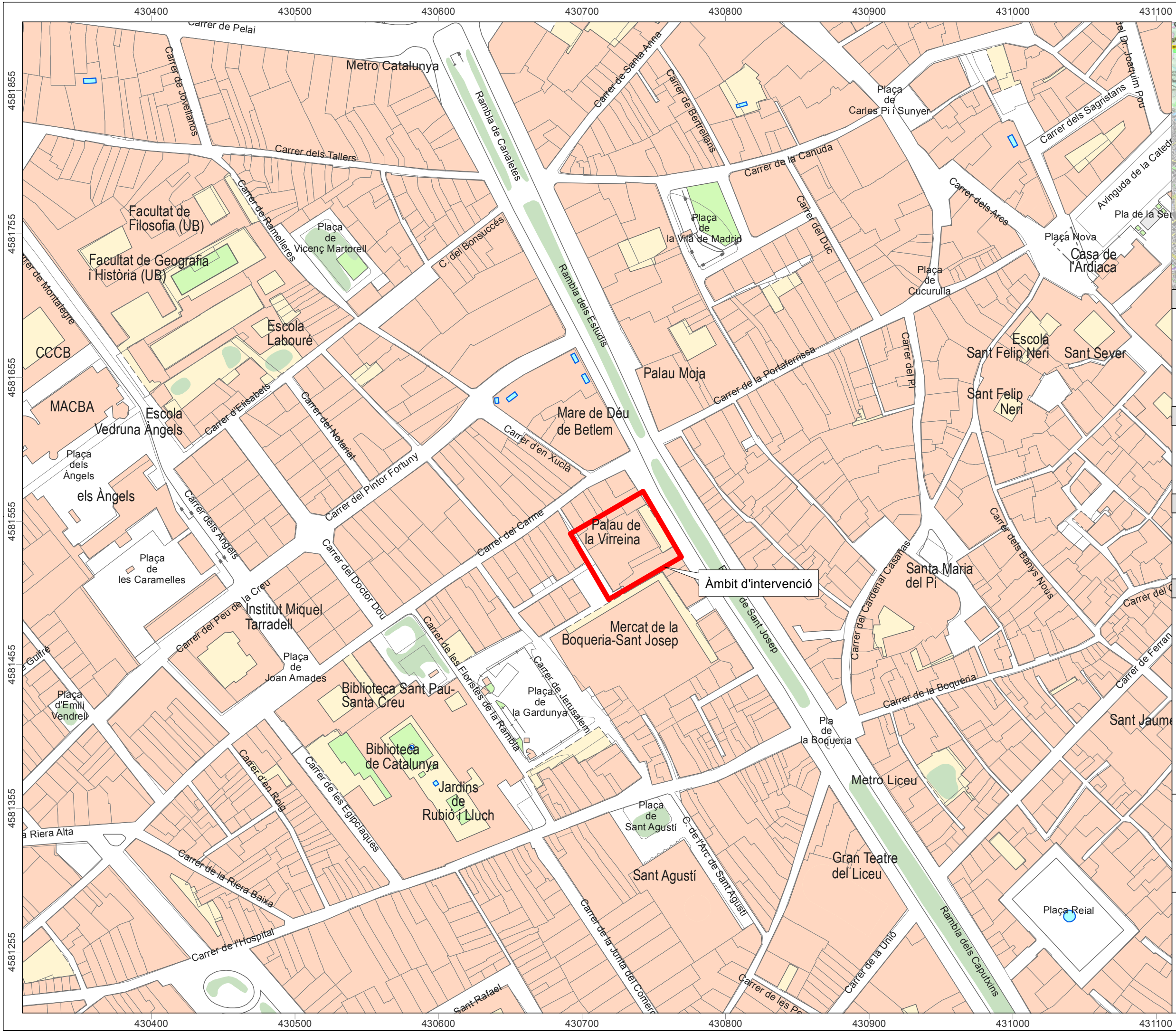


<b>Nom Jaciment/Codi: PALAU DE LA VIRREINA. CODI: 094/19 BCN.</b>		<b>U.E.: 1004</b>	
<b>Tipus d'U.E.:</b> Estructura positiva		<b>Definició:</b> Paviment	
<b>Composició Geològica:</b>			
<b>Composició Orgànica:</b>			
<b>Composició Artificial:</b>			
<b>Color:</b> Taronja	<b>Cota Superior:</b>	9,94 (en metres)	<b>Cota Inferior:</b> 9,90 (en metres)
<b>Amplada:</b> 3,00 (en metres)		<b>Longitud:</b> 5,00 (en metres)	
<b>Relacions Físiques:</b>			
Cobreix a: 1005			
És cobert per: 1002			
És tallat per: 1100			
<b>Fase Cronològica:</b> Època contemporània (XIX-XXI)		<b>Datació:</b>	
<b>Interpretació:</b> Paviment de losetes quadrades de 30 x 30 cm afectades per instal·lacions posteriors			

<b>Nom Jaciment/Codi: PALAU DE LA VIRREINA. CODI: 094/19 BCN.</b>		<b>U.E.: 1005</b>	
<b>Tipus d'U.E.:</b> Estructura positiva		<b>Definició:</b> Preparació de paviment	
<b>Composició Geològica:</b>			
<b>Composició Orgànica:</b>			
<b>Composició Artificial:</b>			
<b>Color:</b> Beige	<b>Cota Superior:</b>	9,90 (en metres)	<b>Cota Inferior:</b> 9,64 (en metres)
<b>Amplada:</b> 3,00 (en metres)		<b>Longitud:</b> 5,00 (en metres)	
<b>Relacions Físiques:</b>			
És cobert per: 1004			
És tallat per: 1100			
<b>Fase Cronològica:</b> Època contemporània (XIX-XXI)		<b>Datació:</b>	
<b>Interpretació:</b> Capa de morter i fragments de maons que anivellant el sòl per tal d'instal·lar el paviment de tova			

<b>Nom Jaciment/Codi: PALAU DE LA VIRREINA. CODI: 094/19 BCN.</b>		<b>U.E.: 1006</b>	
<b>Tipus d'U.E.:</b> Estructura positiva		<b>Definició:</b> Canalització	
<b>Composició Geològica:</b>			
<b>Composició Orgànica:</b>			
<b>Composició Artificial:</b>			
<b>Color:</b> Vermell	<b>Cota Superior:</b> 9,90 (en metres)	<b>Cota Inferior:</b> 9,60 (en metres)	
<b>Amplada:</b> 0,30 (en metres)	<b>Longitud:</b> 1,60 (en metres)		
<b>Relacions Físiques:</b> És cobert per: 1002			
<b>Fase Cronològica:</b> Època contemporània (XIX-XXI)		<b>Datació:</b>	
<b>Interpretació:</b> Canalització de maons i morter en desús que es troba afectada per canalitzacions posteriors			

<b>Nom Jaciment/Codi: PALAU DE LA VIRREINA. CODI: 094/19 BCN.</b>		<b>U.E.: 1100</b>	
<b>Tipus d'U.E.:</b> Estructura negativa/retall		<b>Definició:</b> Canalització	
<b>Cota Superior:</b> 9,94 (en metres)	<b>Cota Inferior:</b> 9,60 (en metres)		
<b>Relacions Físiques:</b> Talla a: 1004-1005			
<b>Fase Cronològica:</b> Època contemporània (XIX-XXI)		<b>Datació:</b> 2019	
<b>Interpretació:</b> Rasa realitzada per l'obra per tal d'instal·lar una nova canalització			



**NOM DEL PROJECTE**

INTERVENCIÓ ARQUEOLÒGICA AL PALAU DE LA VIRREINA (RAMBLA, 99).

CODI 094/19

**MUNICIPI**

BARCELONA

**DISTRICTE**

CIUTAT VELLA

**LLEGGENDA**

 Àmbit d'intervenció



Escala 1:2,500  
originals DIN-A3



BASE CARTOGRÀFICA: ICC www.icc.cat  
PROJECCIÓ UTM FUS 31N / ETRS 89

PLÀNOL NÚM.: 1



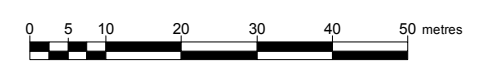


430585 430635 430685 430735 430785 430835 430885 430935

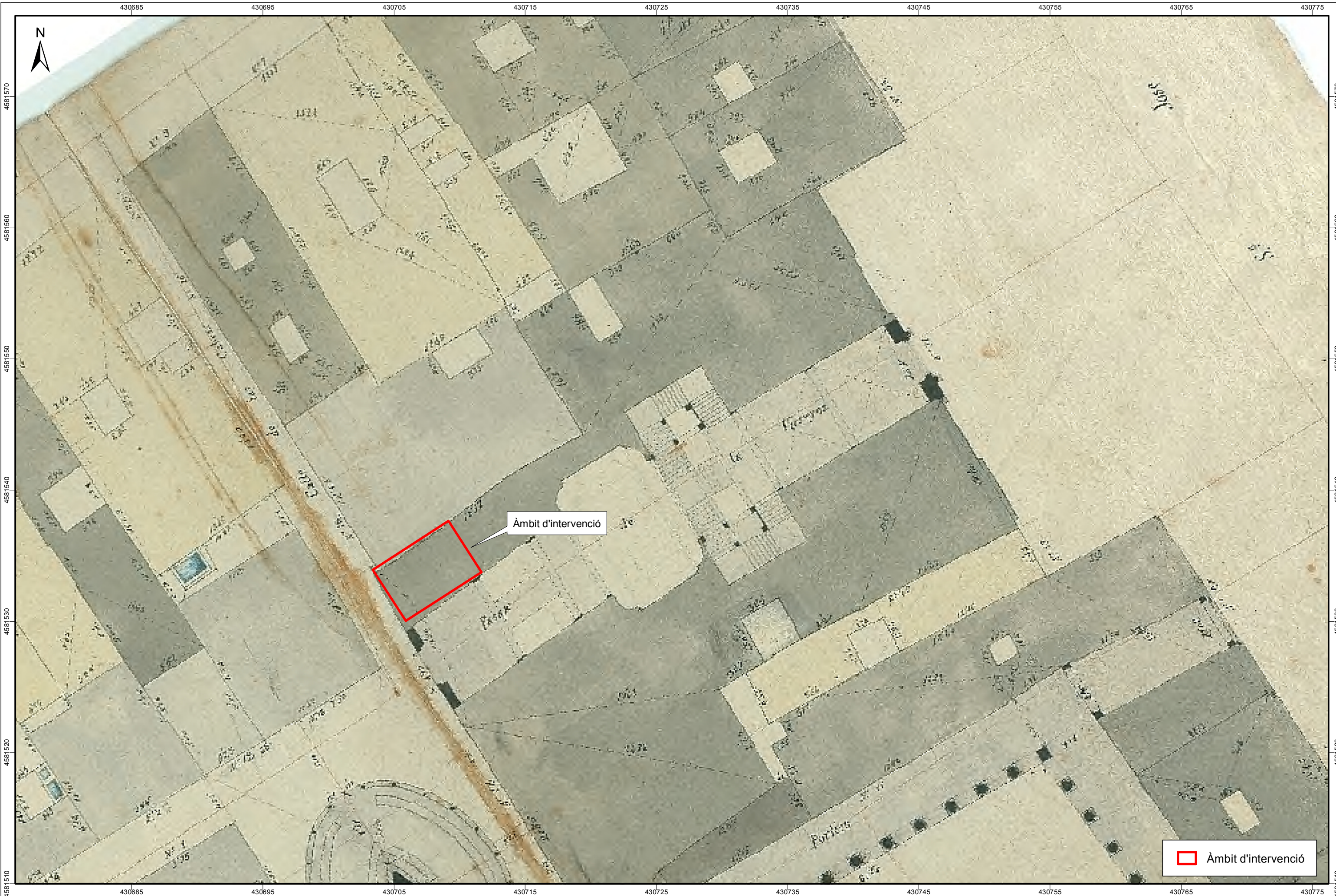
4581690 4581630 4581580 4581530 4581480 4581430

Àmbit d'intervenció

Àmbit d'intervenció







Àmbit d'intervenció

Àmbit d'intervenció





